

**СБОРНИК ЗАДАНИЙ, НАПРАВЛЕННЫХ НА ФОРМИРОВАНИЕ
ОСНОВ СМЫСЛОВОГО ЧТЕНИЯ НЕСПЛОШНЫХ ТЕКСТОВ, С
ИСПОЛЬЗОВАНИЕМ КРАЕВЕДЧЕСКОГО МАТЕРИАЛА УСОЛЬСКОГО
РАЙОНА**

МБОУ «Тайтурская СОШ»

Уровень: Средняя школа

Предмет: математика

1 задание. 5 класс, учитель Бриллиантова Елена Петровна.

Задание направлено на: формирование основ смыслового чтения несплошного текста, развитие умения извлекать информацию из таблицы.

Житель п.Тайтурская выезжает из поселка в г.Усолье-Сибирское на работу, которая начинается в 9:00. В таблице дано расписание маршрутов.

Номер маршрута	Отправление из п.Тайтурская	Прибытие в Усолье-Сибирское
X1	07:20	08:00
216	07:50	08:30
212	08:10	08:50
X2	08:30	09:10

Путь от остановки до работы занимает пятнадцать минут. Укажите номер самого позднего (по времени отправления) из маршрутов, которые подходят жителю, чтобы не опоздать на работу. В ответе укажите номер правильного варианта.

- 1) X1 2) 216 3) 212 4) X2 (Ответ: 2)

2 задание. 6 класс, учитель Бриллиантова Елена Петровна.

Задание направлено на: формирование основ смыслового чтения несплошного текста, развитие умений извлекать и анализировать информацию из таблицы.

Численность населения согласно данным Росстата о предварительной оценке численности населения на 01.01.2016.

Усольское районное муниципальное образование	51 139
Белореченское городское поселение	7 882
Мишелевское городское поселение	8 704
Среднинское городское поселение	5 229

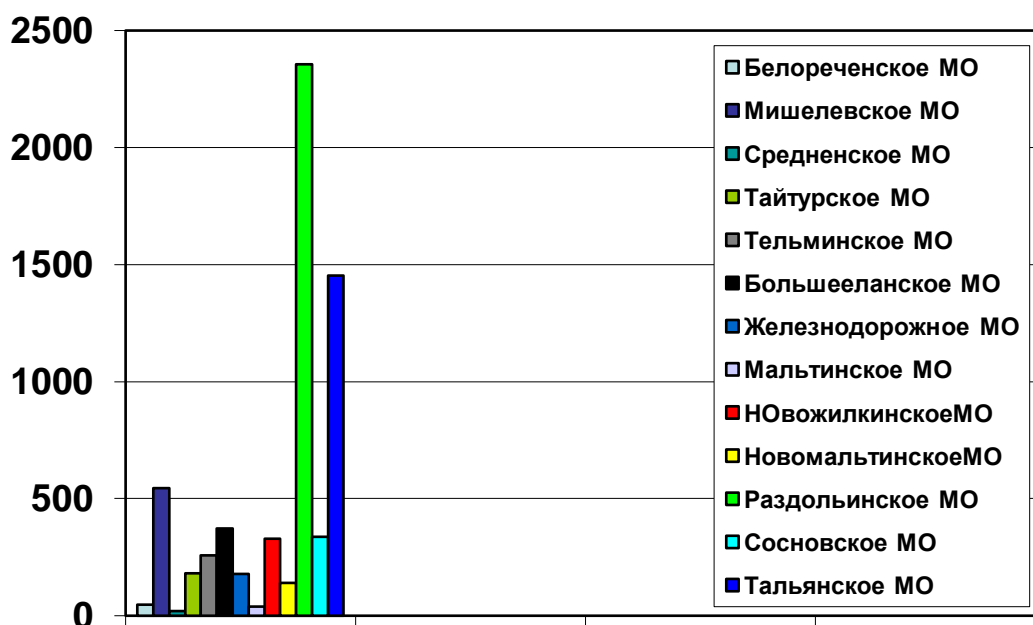
Тайтурское городское поселение	6 447
Тельминское городское поселение	5 299
Большееланское сельское поселение	3 031
Железнодорожное сельское поселение	2 879
Мальтинское сельское поселение	3 099
Новожилкинское сельское поселение	2 380
Новомальтинское сельское поселение	1 622
Раздольинское сельское поселение	1 592
Сосновское сельское поселение	1 802
Тальянское сельское поселение	1 173

Вопрос. На каком месте по численности населения находится Тайтурское городское поселение, если Мишелевское городское поселение находится на первом месте? (Ответ: 3)

3 задание. 6 класс, учитель Бриллиантова Елена Петровна.

Задание направлено на: формирование основ смыслового чтения несплошного текста, развитие умений извлекать и анализировать информацию из диаграммы, представление в табличной форме.

Площадь, занимаемая Муниципальными образованиями Усольского района, показана на диаграмме.



Укажите соответствие:

545,44 кв.км.	МО
47,70 кв.км	МО
179,15 кв.км	МО
19,59 кв.км	МО
180,8 кв.км	МО
2355,93 кв.км	МО
140,85 кв.км	МО
338,42 кв.км	МО
1453,21 кв.км	МО
329,26 кв.км	МО
258,71 кв.км	МО
373,26 кв.км	МО
38,67 кв.км	МО

4 задание. 5 класс, 8 – 9 класс при подготовке к ОГЭ, Тема: *Натуральные числа, учитель Корнеева Марина Семёновна.*

Задание направлено на: поиск информации и понимание прочитанного, на понимание и преобразование информации

Учебные задачи, направленные на развитие учащихся:

Познавательные учебные действия:

- извлекать необходимую информацию из текста;
- структурировать задания;
- анализировать и сравнивать объекты;
- самостоятельно предполагать, какая информация нужна для решения предметной учебной задачи;

Регулятивные учебные действия:

- составлять план решения задачи, сверять свои действия и, при необходимости, исправлять ошибки;
- принимать роль в учебном сотрудничестве;

Коммуникативные действия :

- эффективно добывать знания и приобретать соответствующие умения при взаимодействии со сверстниками.

Закрепляя навыки устного счета, можно предложить детям набор выражений для вычисления, в котором зашифровано название какого-нибудь населённого пункта Усольского района. В ходе решения этого задания закрепляются навыки умножения и деления чисел. Например:

Решите примеры и расположите ответы в порядке возрастания. Вы узнаете, какой населенный пункт в Усольском районе входит в число наибольших по численности населения:

$$36 \cdot 2 - P \quad 60 : 15 - A$$

$$78 : 26 - T \quad 17 \cdot 3 - Y$$

24*4 – А 81:3 – Й

16*3 – Т 15*5 – К

(Ответ: Тайтурка)

5 задание. 5 класс, 8 – 9 класс при подготовке к ОГЭ, Тема: *Натуральные числа, учитель Корнеева Марина Семёновна.*

Задание направлено на: поиск информации и понимание прочитанного, на понимание и преобразование информации

Устная работа по теме «Натуральные числа». Беседа по таблице «Муниципальные образования Усольского района»

Муниципальные образования	Население	Площадь, м ²	Расстояние до г.Усолье-Сибирского, км
Белореченское городское муниципальное образование	7790	863700	14
Мишелёвское муниципальное образование	8433	5454400	40
Среднинское муниципальное образование	4957	195900	21
Тайгурское муниципальное образование	6326	1808200	30
Тельминское муниципальное образование	5345	2587100	7
Большееланское муниципальное образование	3127	3732600	20
Железнодорожное муниципальное образование	2931	1791500	12
Новожилкинское муниципальное образование	2383	3292600	25
Новомальтинское сельское поселение	1614	1408500	16
Раздольинское муниципальное образование	1553	23559300	66
Сосновское муниципальное образование	1762	3384200	18
Тальянское муниципальное образование	1139	14532100	98

Вопросы:

- Прочитайте числа второго столбика.
- Чем похожи между собой эти числа?
- Назовите наименьшее (наибольшее) число.
- Уменьшите каждое число в 10, 100 раз.

- Сравните число жителей в самом большом муниципальном образовании и самом маленьком.
- Назовите самое удаленное муниципальное образование от г. Усолье-Сибирское.
- Выразите площадь самого большого по площади МО в кв. км.

6 задание. 5 класс, 8 – 9 класс при подготовке к ОГЭ, Тема: *Натуральные числа, учитель Корнеева Марина Семёновна.*

Задание направлено на: поиск информации и понимание прочитанного, на понимание и преобразование информации

Составьте программу вычисления выражения $307568 - (1071 - 71 \cdot 2^3) \cdot 100$.

Запишите эту программу в виде схемы или алгоритма. Найдите значение выражения.

Вычеркните в таблице буквы, соответствующие результатам действий, из оставшихся букв вы получите количество Чудес Усольского района, расположив числа, соответствующие буквам в порядке возрастания.

В	Е	И	Ь	Т	О	М	С	А
8	645	50300	306923	568	257268	302538	426	503

7 задание. 5 класс, 8 – 9 класс при подготовке к ОГЭ, Тема: *Натуральные числа, учитель Корнеева Марина Семёновна.*

Задание направлено на: поиск информации и понимание прочитанного, на понимание и преобразование информации

Флаг является официальным символом муниципального образования Усольского района. Он отражает исторические, культурные, социально-экономические, национальные и иные местные традиции. В таблице представлены флаги четырех муниципальных образований и численность населения. Установите соответствие между численностью населения и названиями муниципальных образований. Впишите в приведённую в ответе таблицу под каждой цифрой соответствующую букву, расположив численность населения в порядке убывания.

1	2	3	4
7790	6326	4957	8433
			

А. Мишелёвское муниципальное образование

Б. Белореченское муниципальное образование

В. Тайтурское муниципальное образование

Г. Среднинское муниципальное образование

Ответ:

А	Б	В	Г
4	1	2	3

Предмет: литература

1 задание. 5 класс, Тема: Алексей Смирнов «Черника - хранитель тысячелетий», учитель Цыганова Ольга Викторовна.

Задание направлено на: формирование основ смыслового чтения несплошного текста, развитие умений перевода несплошного текст в сплошной.

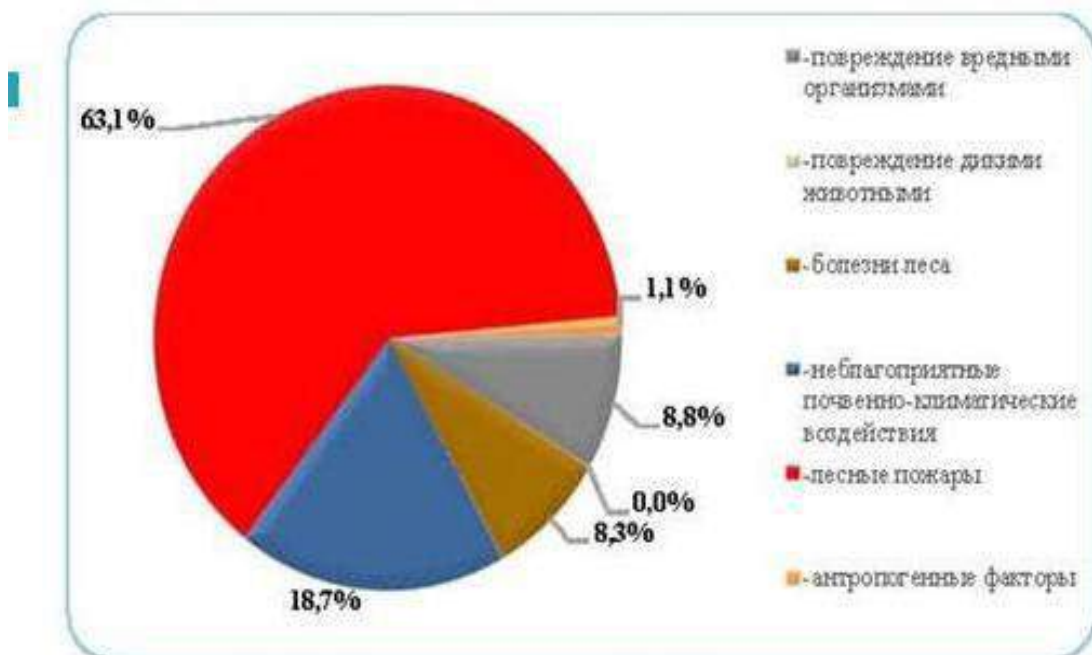
Задание 1. Прочитать рассказ Алексея Смирнова «Черника - хранитель тысячелетий». Сформулировать, используя рисунки, **правила поведения в лесу.**





Задание 2. Внимательно рассмотрите диаграмму и назовите основные причины гибели лесов. Какой вред наносят пожары нашим лесам?

Причины гибели лесов

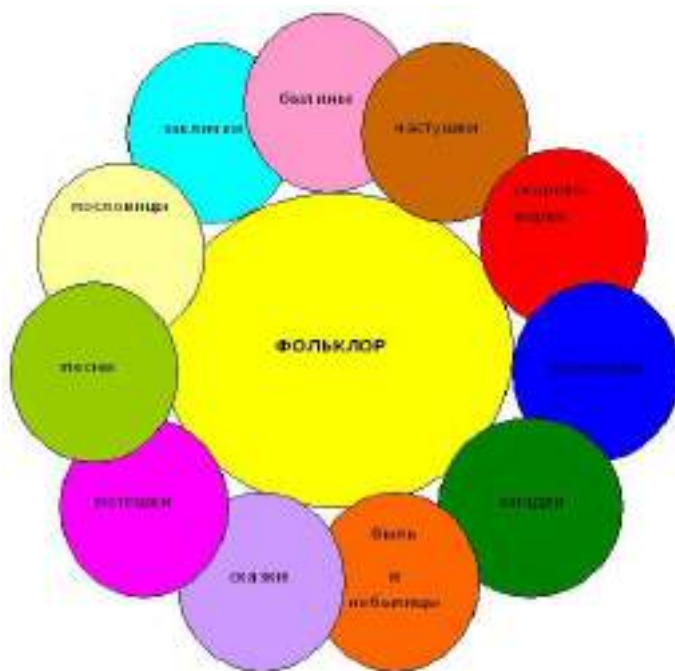


Задание 3. Нарисуйте листовку в защиту лесов Усольского района от пожаров и подготовьте представление листовки в группе.

2 задание. 8 класс, Тема: Предание «О покорении Сибири Ермаком», учитель Цыганова Ольга Викторовна.

Задание направлено на: формирование основ смыслового чтения несплошного текста, развитие умений извлекать информацию из несплошного текста.

Задание 1. Используя **кластер**, расскажите о жанрах фольклора.



Задание 2.

«О

Ермаком» и сделайте вывод, каким представляет себе Ермака народ?

Прочитайте предание

покорении Сибири

Задание 3. Рассмотрите портреты Ермака. Что хотели запечатлеть художники на своих полотнах, изображая Ермака?



Задание 4. Перед вами карта похода Ермака. Что вы можете рассказать об этом походе, используя данные сведения?



Задание 5. Внимательно рассмотрите репродукцию картины В. Сурикова «Покорение Сибири Ермаком» и ответьте на следующие вопросы:



- Так ли вы представляли себе эпизод покорения Сибири, как его изобразил художник Суриков?

— Есть ли отличие в изображении Ермака в предании и в исторической справке? Если да, то в чем? Приведите примеры из текста.

Предмет: биология

1 задание. 6 класс, Тема: Соцветия, учитель Абсандульева Марина Геннадьевна.

Задание направлено на: формирование основ смыслового чтения сплошного и несплошного текста, развитие умений представления сплошного текста в виде несплошного текста (таблица).

Задание 1. Внимательно прочитайте текст параграфа и рассмотрите рисунок № 51, заполните таблицу «Соцветия».

№ п/п	Тип соцветия	Характерные признаки	Растения Усольского района, имеющие такой тип соцветия
1.	Кисть		
2.	Метёлка		
3.	Простой колос		
4.	Сложный колос		
5.	Початок		
6.	Простой зонтик		
7.	Сложный зонтик		
8.	Корзинка		
9.	Головка		
10.	Завиток		
11.	Щиток		

Определите тип соцветий растений, произрастающих в Усольском районе:

1. Медуница
2. Подорожник
3. Пшеница
4. Морковь
5. Вишня
6. Петрушка
7. Капуста
8. Клевер
9. Одуванчик
10. Примула
11. Черёмуха
12. Сирень
13. Осот
14. Слива
15. Рожь
16. Кукуруза.

2 задание. 6 класс, Тема «Царство Грибы», учитель Абсандульева Марина Геннадьевна

- 2) Ложная лисичка 4) Мухомор

A5. На территории Иркутской области произрастает:

- 1) 62 вида грибов 3) 795 видов грибов
2) 100 видов грибов 4) 300 видов грибов.

A6. Грибы заготавливают на зиму такими способами:

- 1) Высушиванием 3) Замораживанием
2) Солением или маринованием 4) Все ответы правильные

A7. Как правильно собирать грибы?

- 1) Вырвать с грибницей 3) Выкрутить осторожными движениями
2) Срезать ножом 4) Все ответы правильные

A8. Все грибы являются съедобными и пластинчатыми в группе:

- 1) опёнок настоящий, лисичка настоящая, подосиновик
2) сыроежка, поганка бледная, рыжик
3) подберёзовик, мухомор, груздь
4) груздь, опёнок настоящий, сыроежка.

B1. Распределите перечисленные в тексте организмы по царствам живой природы.

B2. Выберите три особенности строения, характерные для описанных в тексте грибов.

- 1) В клетках отсутствуют пластиды
2) Неограниченный рост
3) Наличие грибницы
4) Размножение спорами
5) Плодовое тело состоит из шляпы и ножки
6) Питание готовыми органическими веществами

B3. Установите соответствие между признаками строения и представителями царства грибов:

- | <u>Признаки строения</u> | <u>Представители царства грибов</u> |
|--------------------------|-------------------------------------|
| 1) Трубочатые | А) Белый гриб |
| 2) Пластинчатые | Б) Подосиновик |
| | В) Груздь |
| | Г) Мухомор |
| | Д) Подберезовик |
| | Е) Опенок настоящий |

C1. Шляпочные грибы и древесные растения вступают во взаимовыгодные отношения. Подтвердите данное суждение конкретным примером биологического содружества.

Охраняемые	представитель	Среда	Особенности строения
-------------------	----------------------	--------------	-----------------------------

С2. Найдите ошибки в приведенном тексте, исправляя их, укажите номера предложений, в которых они сделаны, запишите эти предложения без ошибок.

1. Белый груздь относится к царству съедобных грибов, а мухомор – к царству ядовитых грибов. 2. Шляпочные и плесневые грибы являются сапрофитами по способу питания. 3. Споры шляпочных грибов созревают в грибнице. 4. Подосиновик через нити грибницы снабжает осину органическими веществами. 5. Клеточная стенка грибов содержит хитин.

С3. Впишите подходящие по смыслу пропущенные слова:

Микориза - это _____ сожительство гриба с _____ .

3 задание. 7 класс, Тема: Охраняемые животные Иркутской области, учитель Абсандульева Марина Геннадьевна.

Задание направлено на: получение навыков работы с разными источниками информации по заданной теме.

Задание 1. Используя Интернет источники, дополнительную литературу, заполните таблицу «Охраняемые животные Иркутской области».

животные Иркутской области		обитания	
	Ирбис		
	Красный волк	<p>Приурочен к горным лесам и участкам высокогорья. В Иркутской области встречается Восточном Саяне, в Присяянье и в горах Хамар-Дабана.</p>	<p>Крупный хищник. Длина тела до 110 см, хвоста до 50 см, вес до 20 кг. Внешне напоминает рыжую собаку с длинным, необычайно пушистым хвостом, с темным, почти черным концом. Голос напоминает взлаивание (с воем и визгом) побитой собаки.</p>
	Голубянка Алькон		
	Узорчатый полоз		
	Краснозобая казарка		
	Елохинская широколобка		

	Балобан		
	Нельма		
	Снежный баран		
	Фламинго		

Предмет: технология

Умеющие мыслить, умеют задавать вопросы!

Алисон Кинг

1 задание. 5класс, Тема: Введение в предмет (урок технологии, 1- ый урок), Шаги первые – результаты конкретные (кружок «Первые шаги в агробизнес») учитель Новицкая Наталья Гавриловна.

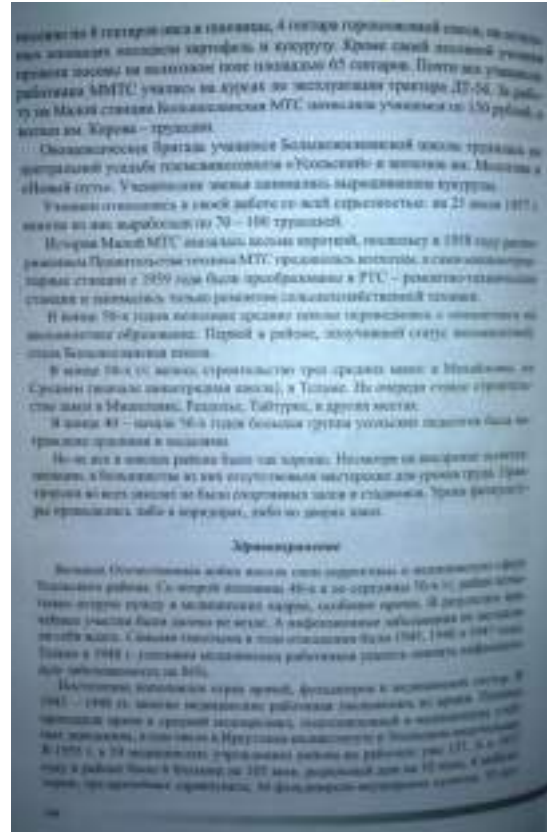
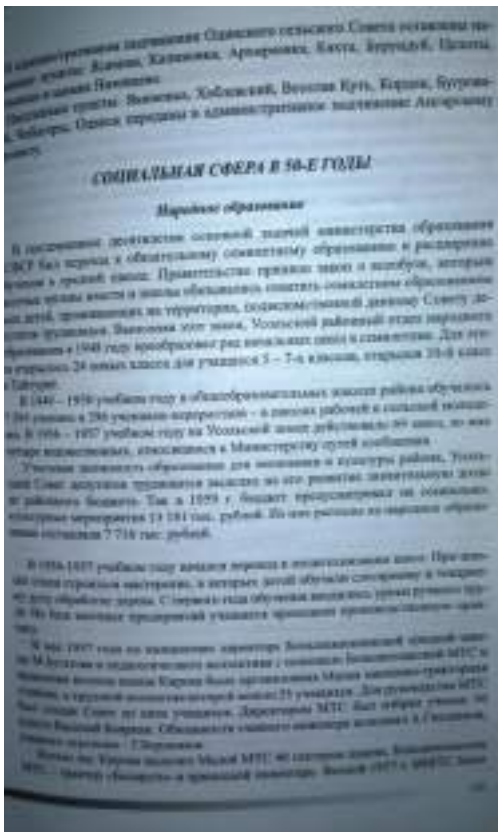
Задание направлено на: смысловое чтение, умение сопоставлять, анализировать; задавать вопросы.

Задание 1. Домашнее задание по технологии и для учащихся кружка. Сформулировать шесть вопросов (составить «ромашку вопросов») к статье «Народное образование» (стр. 143-144) из книги Тихонова Е.Н. и Плотникова Р.Ф. Страницы истории Усольской земли: четыре века.

1. Когда в Усольском районе ..?
2. Если я правильно понял, то в Усольском районе ..?
3. Почему ..?
4. Что изменилось бы, если ..?

5. Как вы относитесь к тому, что ..?
6. Как бы вы поступили, если бы

..?



Литература:

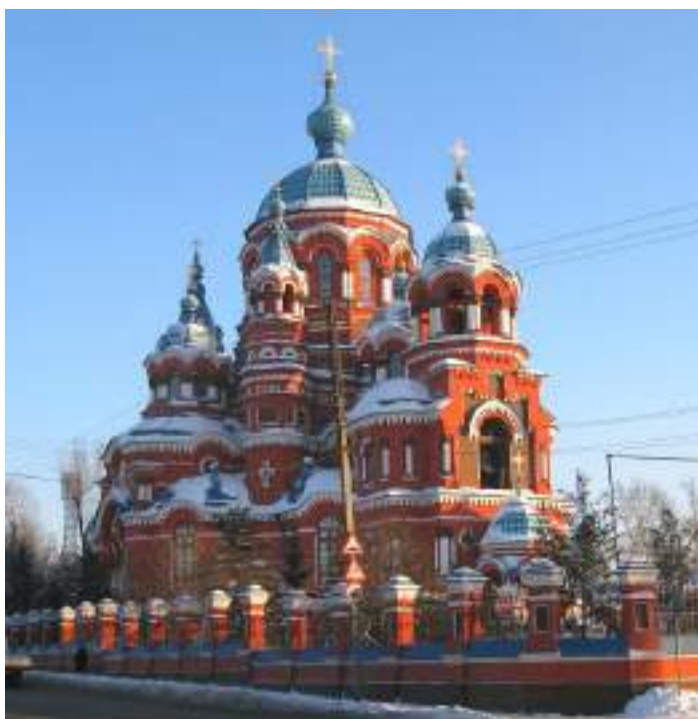
1. Тихонов Е.Н., Плотников Р.Ф. Страницы истории Усольской земли: четыре века. – Иркутск: ООО «Форвард» (год издания не указан).
2. https://studopedia.ru/17_125441_obrazet-esse-s-argumentatsiey-za-i-protiv.html Методика работы с текстом.

Уровень: Старшая школа

Предмет: МХК

1 задание. 10 класс, Тема: Храмы России, учитель Коснырева Елена Константиновна

Задание направлено на: развитие умений видеть особенности архитектуры православного храма, составлять связный текст по иллюстрациям, понимать символичности языка храмовой архитектуры.







1. Внимательно рассмотрите произведения архитектурного искусства. Все ли сооружения являются православными храмами?
2. Какие особенности присущи православному храму? Докажите.
3. Каким образом храм отличается от всех остальных зданий?

4. Определите, к какому типу относятся эти архитектурные сооружения?
5. Определите архитектурный стиль храмов.
6. Назовите храмы Иркутской области и Усольского района, представленные на фотографиях. Расскажите об архитектурных особенностях каждого из них.
7. Здание храма обыкновенно завершается сверху куполом, изображающим собой небо.
8. Как вы думаете, что по своей форме напоминает купол?
9. Посмотрите внимательно, чем завершается купол?
10. Сколько куполов может быть на храме?
11. Знает ли кто из вас, что символизирует разное количество куполов?
12. Сколько куполов на представленных храмах? Что это означает?
13. Как отражается во внешнем и внутреннем облике храма значение его, как воссоздание модели микро и макрокосма (человека и Вселенной)?
14. Сделайте схему одного из представленных храмов. Укажите все части храма, объясните их значение.